

İŞÇİNİN SESİ

ÇEK-AL

Fabrikalardan makine sesinden

önce *İşçinin Sesi* gelecek!

Yıl: 13, Sayı: 346, 20 Ocak 1988

Tek büyük işçi sınıfı!

Tek silah illegal parti!

Tek yol devrim!

*İşçinin sınıf savaşımları,
1987 yılında rekorlar kırarak,
burjuva legalitesinin çeperlerini yırtarak,
sıçrayarak gelişti.*

İŞÇİNİN SAVAŞ YILI 1987

VERİLER

-|-

Yıldız Çalışma Gurubu

1987, işçi hareketi açısından önemli bir dönemeç noktası oldu. Sınıf savaşımları eğrisi, dikleşerek tırmanışa geçti. Bu gelişmeyi, 1987 yılının, grev, eylem ve toplu sözleşmeleri somut olarak gösteriyor. Bu amaçla hazırladığımız verisel dökümü, bu sayımızda yayınlamaya başlıyoruz.

1987 yılını kendi içinde ele almaya başlamadan önce, bu yılın, nasıl bir tarihsel çerçeve içine oturduğunu göstermek istedik. Bu amaçla, grevdeki işyerleri, grevci işçi ve grevde geçen işgünü sayılarının, 1963-1987 arasını kapsayan bir dökümünü (*Tablo 1*) ve bu dökümün, çeşitli grafiklerini (*Grafik 1, 2, 3*) verdik.

Bunlardan neler yansıyor?

Bir kez, greve çıkan işyeri sayısı, Türkiye tarihinde en yüksek düzeye,

1987'de ulaşmıştır. 1987'de, 353 işyerinde grev olmuştur. Tarihte en yüksek sayı ise, 1980'de, 227 işyeridir.

İkincisi, 1987'de, grevci işçi sayısı, 1975 ve öncesinden yüksektir. 1975 sonrasında ise, 1978'i geçmiştir. 1987'deki grevci sayısının geride bıraktığı yılların çoğunluğu, devrimci durum yıllarıdır. Yani, şu anda daha devrimci durum gelmeden, devrimci durum yıllarının bazı düzeyleri aşı-

mıştır.

Üçüncüsü, grevde geçen işgünü sayısında da benzer bir durum vardır. Bunun için, ayrıca, küçük bir karşılaştırma tablosu daha yaptık (*Tablo 2*). Her iki tablodaki verilerden yansıyan şudur:

1976-1977 yılları devrimci durum doruğa ulaştığı yıllardır. Özellikle, yığınsal ve militan grevlerin gerçekleştiği, gerçek ücretlerin en yüksek düzeyine ulaştığı 1977 yılında,

60 bin dolayında işçinin, 167 işyerinde sürdürdüğü grevlerde, işgünü kaybı 5,8 milyon dolayındadır. 1987 yılında, henüz devrimci durum yokken, bunun yarısından az sayıda (28 bin dolayında) işçinin, iki kat daha fazla işyerinde (353 işyerinde) sürdürdüğü grevlerde ise 2,3 milyon işgünü yitirilmiştir.

Dördüncüsü, yukarıda değinilen üç gösterge açısından da, 1987'deki artış hızı, yalnızca 1977 yılının hemen

öncesindeki diğ turmanın gerisinde kalmaktadır. Öteki bütün dönemlerden hızlıdır.

Şimdi bir de 1980 sonrasına kendi içinde bakalım.

1983'de grev yok! 1984'de 4 greve 561 işçi katılmış 1985'de grev sayısı 5 kat artarak 21 olmuş. Grevci işçi sayısı da 4,5 kat artarak 2410'a varmış.

1986'da 20 grev, 1984'e göre 10 kat daha fazla katılımı, 5 bin 639 işçiyi gerçekleştirmiş. Grevlerin bazıları

TABLO 1
GREVLER TABLOSU¹

Yıllar	Grevdeki İşyeri	Grevci İşçi	Grevde geçen İşgünü
1963	7	1 374	12 255
1964	81	6 608	192 842
1965	43	5 573	240 554
1966	39	10 401	409 809
1967	91	8 162	203 779
1968	59	8 098	192 196
1969	82	23 190	357 799
1970	111	25 963	260 338
1971	97	20 016	295 950
1972	14	7 158	147 585
1973	22	12 284	479 857
1974	45	21 046	470 088
1975	90	25 389	1 102 682
1976	105	32 899	1 768 201
1977	167	59 889	5 778 205
1978	175	27 208	1 598 905
1979	190	39 901	2 217 347
1980	227	46 216	5 408 618
1984	4	561	4 947
1985	21	2 410	194 296
1986	12	5 639	234 940
1987	353	27 992	2 323 068
1988 ²	4	959	14 385

¹ Bu tabloda Devlet İstatistik Enstitüsü'nün İstatistik Yıllığı'nı temel aldık.

Elimizde üç farklı veri vardı: DİE, Çalışma Bakanlığı ve Hürriyet. Hürriyet'in verilerini doğrulamadığımız için, geçmiş sayılarımızda kullanmış olmamıza karşın, dışarda bıraktık.

DİE, yıllardır sürekli Türk-İş Araştırma Müdürlüğü'nün verilerini kaynak alıyor. Çalışma Bakanlığı ise kendi eline ulaşan bilgilere dayanarak bir istatistik çıkarıyor, TISK'in bile eleştirisini alıyor.

DİE'yi kaynak olarak almamızın başlıca nedenleri şöyle:

1- Çalışma Bakanlığı istatistikleri, siyasal rüzgarlara göre çeşitli sahteciliklerin yapıldığı istatistiklerdir. DİE'nin bu istatistiği ise, geçmiş yılların yayınları ile kontrol edince, kendi içinde tutarlılık taşıyor.

2- 1977 ve 1980 yılları yığınsal ve uzun grevlere sahne oldu. Bunun, grevci işçi sayısına ve grevde geçen işgünü sayısına tutarlı yansımaları gerekiyordu. Oysa Çalışma Bakanlığı istatistiği burada tutarsızlık içindedir.

3- Elimizde daha güvenilir üçüncü bir kaynağın olmaması, DİE ve ÇB arasında bir seçim yapmamızı zorunlu kıldı. Bu nedenle, doğruya daha yakın olduğunu düşünerek DİE istatistiğini temel aldık.

Bu arada, Petrol-İş yıllığı ile Petrol-İş Dergisi'nde her iki kaynağın birlikte kullanıldığını farkettilik, Petrol-İş Araştırma Dairesi'nin, çeşitli tutarsızlıkların ve önemli yanlışlıkların önünü almak üzere konuya eğileceğini umuyoruz.

² 15 Ocak'a kadar

TABLO 2

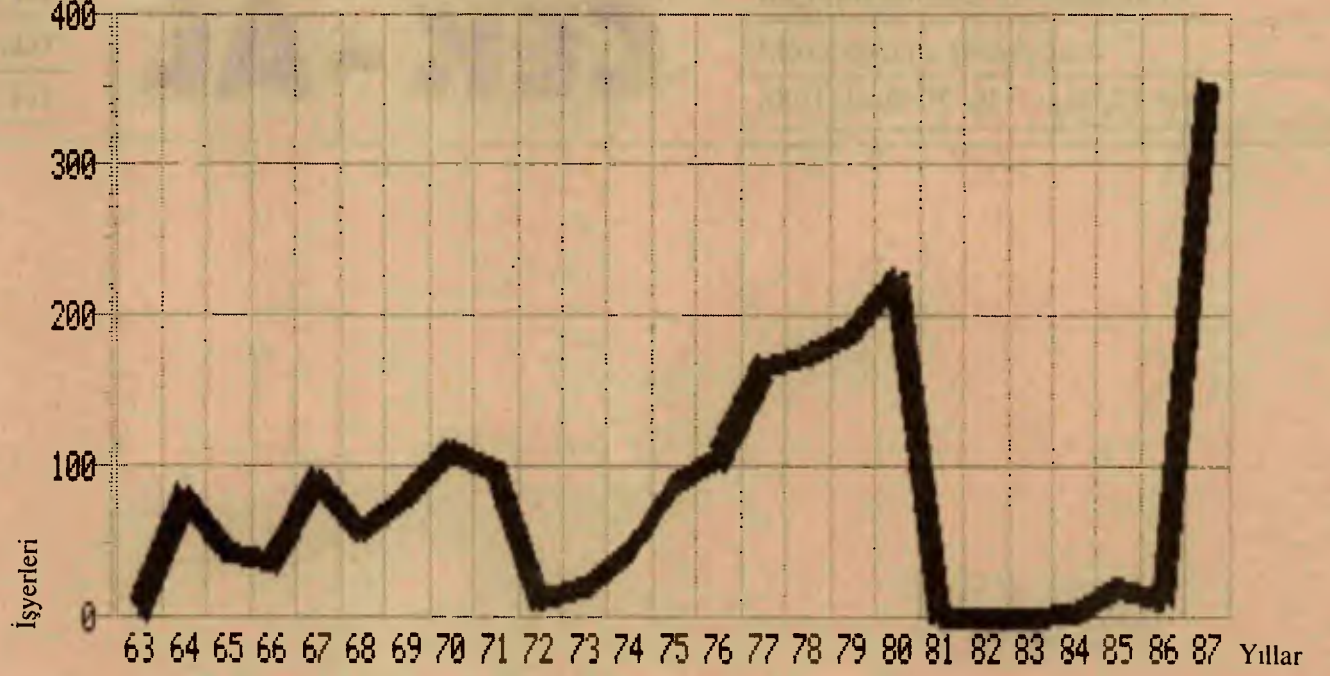
SEÇİLMİŞ BAZI YILLAR İÇİN
GREVDE GEÇEN İŞGÜNÜ SAYISI

Yıl	İşgünü
1976*	1 768 201
1977**	5 778 205
1980*	5 408 618
1987	2 323 068

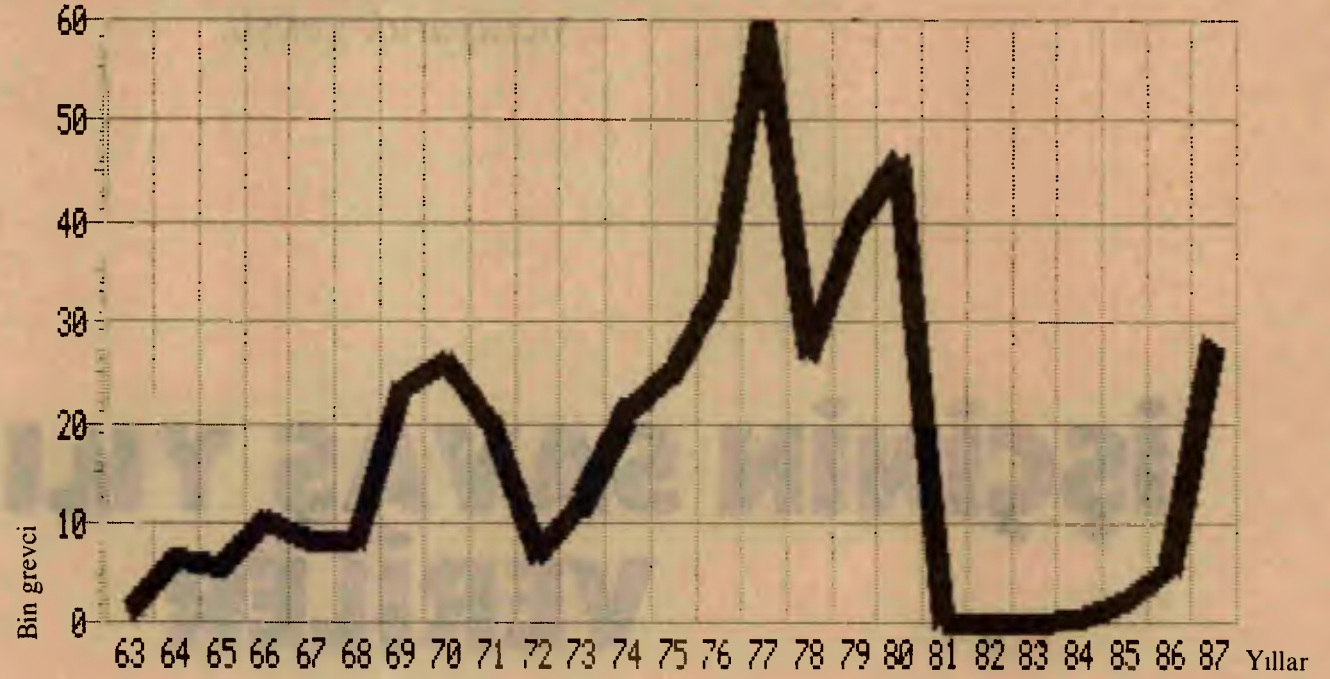
* Devrimci durumun önemli yılları.

** Devrimci durumun en tepe noktası

GRAFİK 1
YILLARA GÖRE GREVDEKİ İŞYERLERİ



GRAFİK 2
YILLARA GÖRE GREVCI İŞÇİ SAYISI



GRAFİK 3
YILLARA GÖRE GREVDE GEÇEN İŞGÜNLERİ



1987'ye sarkmış.

Asıl sıçrama 1987'de gerçekleşmiştir. 1987 Ocak'ında 6 grevde 4 bin 457 işçi savaşım vermekteyken, bu sayı, haziran sonunda, 211 işyerinde 25 bin 571 işçiye, yıl sonunda ise, 353 işyerinde 27 bin 992 işçiye yükseldi. Buna göre, 1987'de greve çıkan işyeri sayısı 1984'ün 88 katı oldu. Grevci sayısı da 1984'ün 50 katına çıktı.

Grevlerde geçen işgünlerinin sayısı da 1987'deki sıçramayı gösteriyor.

1984 yılında, grevlerde geçen işgünü sayısı 5 bindir. Bu sayı, 1984'e göre, 1985'de 39 kat, 1986'da 47,5 kat ve 1987'de ise 470 kat artmıştır. 1987 yılında, 2,3 milyon işgünü yitirilmiştir.

Bütün bunlar gösteriyor ki, sınıf savaşımı, 1987'de tırmanışa geçmiştir. İşçiler, bütün sendikal engel ve yasaklara meydan okuyarak, sendikaların iyice daraltılmış mali olanaklarına karşın, kararlı ve inatçı bir savaşım sürdürmüşlerdir. 1987 yılı bir dönemeç noktasıdır.

Bu dönemeçteki birçok veri, geçmişteki devrimci durum yıllarını geride bırakmıştır. Bu, yeni bir devrimci dalganın yaklaştığını ve yaklaşan devrimci dalganın burjuvaziye, 1980 öncesini muhtemelen aratacağını müjdelemektedir. Öyle görünüyor ki, Türkiye işçi sınıfı, hedefe doğru yola çıkmıştır, ilerlemektedir ve 1988, bunu çok daha canlı olarak gösterecektir.

1987'de savaşım eğrisi dikleşti

Bir önceki sayfamızda yer alan grafiklerde de görüldüğü gibi, 1987'de, işçi sınıfının savaşım eğrisi dikleşmiştir. Bu eğrinin çeşitli özelliklerini, bu çek-al dizisinde ele alacağız.

1987'deki grevlerle ilişkin, bulabildiğimiz tüm verilerin dökümünü, *Tablo 3*'te verdik. 1987'nin bir dönüm noktası olduğunu, bu tablonun büyüklüğü, başlıbaşına gösteriyor. Kaldı ki, inşaat işkolunda, 1987'de üç kez yapılan ve yasa-dışı grevden başka birşey olmayan eylemleri buraya katmadık. Onları eylemler arasında ele alacağız.

1987 yılında, 353 işyerinde yapılan grevlere, 27 bin 992 işçi katılmıştır. Bu grevlerde geçen işgünü sayısı, 2,3 milyon olmuştur. Bu, grevci işçi başına ortalama 83 işgünü etmektedir. Yani, grevler, ortalama olarak, üç aydan fazla sürmüştür.

Burjuvazinin grevi düzenlemek değil, yasaklamak üzere yasa koyduğu, onun uzantılarının "bu yasalarla grev yapılmaz" deyip durduğu koşullarda, çok sayıda, hem de uzun grev yapılmıştır. Bu, sınıfın kararlı ve inatçı bir savaşım yürüttüğünü çok güzel göstermektedir.

Nitekim, demiryolu işçilerinin, haziran ayında, greve çıkılacağı gün sözleşme bağlayan Demiryol-İş yönetimini protesto ederken, "greve çıkarak alacağımız beş kuruş, grevsiz on kuruştan daha iyiydi" demeleri de aynı yönde güzel bir göstergedir.

Tablo 3 ü temel alarak, grevlerin, işkolu ve sendikaya, işyeri büyüklüklerine ve illere göre dağılımını gösteren, ayrı tablolar yaptık. Bu tablolar göstermektedir ki, kararlılık ve inat, oldukça yaygın bir tabandan fıskırmaktadır.

Tablo 4 ve *Çizim 1*, grevlerin coğrafi dağılımını veriyor. Bunlardan da görüldüğü gibi, 1987'de, grevlerin büyük çoğunluğu, ekonominin kalbi

TABLO 3
1987 YILI İÇİNDE YAPILAN GREVLER

İşkolu	İşyeri	Sendika ¹	İşçi	Başladığı tarih	Bittiği tarih	Toplam kaç gün sürdüğü ²	Grevde geçen işgünü ⁸
Ağaç	Kartal Sunta, İstanbul	Ağaç-İş(T)	190	28 Aralık ³	5 Ocak	5	950
Petr/Kimy/Last	Dora Plastik, İstanbul	Laspetkim-İş(B)	232	5 Ocak	12 Şubat	38	8 816
Banka-Sigorta	Şeker Sigorta, üç il	Basisen(T)	174	15 Ocak	16 Şubat	32	5 568
Metal	Netaş, İstanbul	Otomobil-İş(B)	2 650	18 Kasım ³	18 Şubat	49	129 850
Petr/Kimy/Last	Derby Lastik, İstanbul	Laspetkim-İş(B)	1 200	17 Aralık ³	1 Nisan	90	108 000
Metal	Süper Dizel, İstanbul	Otomobil-İş(B)	11	5 Mayıs ³	28 Mayıs	148	1 628
Petr/Kimy/Last	Kauçuk San., İzmir	Petrol-İş(T)	135	18 Şubat	11 Haziran	113	15 255
"	Sarıseki Gübre, İskenderun	Petrol-İş(T)	481	18 Şubat	17 Haziran	119	57 239
"	Polikim Kimya San., Gebze	Petrol-İş(T)	60	2 Mart	9 Temmuz	129	7 740
Dokuma	İmamoğlu İplik Fab., Kula	Öziplik-İş(H)	42	2 Mart	Çözüldü		
Gıda	Kemsan, Kayseri ⁴	Özgıda-İş(H)	113	6 Mart	25 Mayıs	82	9 266
Ağaç	Kocaeli Mobilya, Kocaeli	Özağaç-İş(H)	102	13 Mart	Sürüyor	293	29 886
Petr/Kimy/Last	Pilsa Plastik, Adana	Petrol-İş(T)	271	18 Mart	17 Haziran	91	24 661
"	Polisan Kimya, Gebze	Petrol-İş(T)	325	18 Mart	17 Haziran	95	29 575
"	Pimaş Plastik, Gebze	Petrol-İş(T)	209	18 Mart	17 Haziran	91	19 019
"	Santa Farma, İstanbul	Petrol-İş(T)	127	18 Mart	17 Haziran	91	11 557
"	Deteks Kimya, Kaynarca	Petrol-İş(T)	65	18 Mart	17 Haziran	91	5 915
"	Bürosan, iki işyeri, İstanbul	Petrol-İş(T)	181	18 Mart	17 Haziran	91	16 471
"	Biksan Kâğıthane, İstanbul	Petrol-İş(T)	62	18 Mart	17 Haziran	91	5 642
"	Girişim Tankeri, İstanbul	Petrol-İş(T)	13	18 Mart	17 Haziran	91	1 183
"	Akdeniz Kimya, İzmir	Petrol-İş(T)	67	18 Mart	18 Haziran	92	6 164
"	Çukurova Kimya, Manisa	Petrol-İş(T)	152	18 Mart	18 Haziran	92	13 984
"	Ège Gübre, Aliğa-İzmir	Petrol-İş(T)	242	18 Mart	18 Haziran	92	22 264
"	Fürsan, Köseköy-Kocaeli	Petrol-İş(T)	187	18 Mart	17 Haziran	91	17 017
"	Gübre Fab, Yarımca-Kocaeli	Petrol-İş(T)	395	18 Mart	17 Haziran	91	35 945
"	Başak I, Yarımca-Kocaeli	Petrol-İş(T)	3	18 Mart	17 Haziran	91	273
"	Başak II, Yarımca-Kocaeli	Petrol-İş(T)	5	18 Mart	17 Haziran	91	455
"	Akdeniz Gübre, Mersin	Petrol-İş(T)	745	18 Mart	1 Temmuz	105	78 225
"	Kav Orman San., Orhangazi	Petrol-İş(T)	157	18 Mart	17 Haziran	91	14 287
"	Kav-Türkay, İstinye-İstanbul	Petrol-İş(T)	197	18 Mart	17 Haziran	91	17 927
"	Taysan, Bursa	Petrol-İş(T)	42	20 Mart	17 Haziran	89	3 738
Çim/Top/Cam	Kılıçoğlu Tuğla, Eskişehir	Kristal-İş(T)	560	20 Mart	19 Ağustos	152	85 120
Petr/Kimy/Last	Çizmecici Kauçuk, Kartal	Petrol-İş(T)	188	20 Mart	17 Haziran	89	16 732
Metal	Şentürk Çelik Döküm, İzmir	Türk Metal(T)	19	24 Mart	24 Haziran	91	1 729
Petr/Kimy/Last	Habaş Sın. Tıb. Gaz, Ankara	Petrol-İş(T)	25	31 Mart	17 Haziran	78	1 950
"	Ortaş Orman Ürün., Balıkesir	Petrol-İş(T)	45	31 Mart	18 Haziran	79	3 555
"	Bursa Akü, Bursa	Petrol-İş(T)	269	31 Mart	17 Haziran	78	20 982
"	Habaş Sın. Tıb. Gaz, Bursa	Petrol-İş(T)	15	31 Mart	17 Haziran	78	1 170
"	Bayer Tarım İlaçları, Gebze	Petrol-İş(T)	130	31 Mart	17 Haziran	78	10 140
"	BASF-Sümerbank, Gebze	Petrol-İş(T)	139	31 Mart	17 Haziran	78	10 842
"	Emin-İş Kimya San., Gebze	Petrol-İş(T)	110	31 Mart	17 Haziran	78	8 580
"	Marshall Boya, Gebze	Petrol-İş(T)	347	31 Mart	17 Haziran	78	27 066
"	Yasaş Boya, Gebze	Petrol-İş(T)	199	31 Mart	17 Haziran	78	15 522
"	ÇBS Boya-Kimya, Alibeyköy	Petrol-İş(T)	143	31 Mart	17 Haziran	78	11 154
"	Habaş Sın. Tıb. Gaz, Topkapı	Petrol-İş(T)	65	31 Mart	17 Haziran	78	5 070
"	EAS Akü, Kartal-İstanbul	Petrol-İş(T)	133	31 Mart	17 Haziran	78	10 374
"	Mutlu Akü, Kartal-İstanbul	Petrol-İş(T)	1 148	31 Mart	17 Haziran	78	89 544
"	Çelik Akü, Pendik-İstanbul	Petrol-İş(T)	104	31 Mart	17 Haziran	78	8 112
"	ÇBS Boya-Kimya, İstanbul	Petrol-İş(T)	152	31 Mart	17 Haziran	78	11 856
"	Habaş Sın. Tıb. Gaz, Kartal	Petrol-İş(T)	83	31 Mart	17 Haziran	78	6 474
"	Ege Kimya, Kâğıthane	Petrol-İş(T)	147	31 Mart	17 Haziran	78	11 466
"	Organik Kimya, Kemerburgaz	Petrol-İş(T)	49	31 Mart	17 Haziran	78	3 822
"	Ege Kimya, Alibeyköy	Petrol-İş(T)	26	31 Mart	17 Haziran	78	2 028
"	DYO Akril Kimya, Bornova	Petrol-İş(T)	19	31 Mart	18 Haziran	79	1 501
"	DYO ve Sadolin A.Ş., Bornova	Petrol-İş(T)	334	31 Mart	18 Haziran	79	26 386
"	DYO Durmuş Yaşar, Bornova	Petrol-İş(T)	295	31 Mart	18 Haziran	79	23 305
"	Dewelux Boya, Bornova	Petrol-İş(T)	161	31 Mart	18 Haziran	79	12 719
"	ETAŞ, Halkapınar-İzmir	Petrol-İş(T)	170	31 Mart	18 Haziran	79	13 430
"	Etap Makina Kalıp, İzmir	Petrol-İş(T)	136	31 Mart	18 Haziran	79	10 744
"	İzmir Yatak Sünger, Manisa	Petrol-İş(T)	44	31 Mart	18 Haziran	79	3 476
"	Ansa, Köseköy-Kocaeli	Petrol-İş(T)	147	31 Mart	17 Haziran	78	11 466
"	Habaş Sın. Tıb. Gaz, Kocaeli	Petrol-İş(T)	43	31 Mart	17 Haziran	78	3 354
"	Habaş Sın. Tıb. Gaz, Bilecik	Petrol-İş(T)	22	31 Mart	17 Haziran	78	1 716
"	Asit San., A.Ş., Arifiye	Petrol-İş(T)	27	31 Mart	17 Haziran	78	2 106
"	Fital-İş Kimya San., Gebze	Petrol-İş(T)	26	1 Nisan	17 Haziran	77	2 002
"	Rodkimsan., Gebze	Petrol-İş(T)	27	16 Nisan	17 Haziran	62	1 674
"	Setaş Kimya, İstanbul	Petrol-İş(T)	13	16 Nisan	17 Haziran	62	806
"	Pe-Re-Ja İ.Kimya, Bakırköy	Petrol-İş(T)	63	16 Nisan	17 Haziran	62	3 906
"	Tek Plastik San., Kartal	Petrol-İş(T)	24	16 Nisan	17 Haziran	62	1 488
"	Plastifay Kimya, Kâğıthane	Petrol-İş(T)	103	16 Nisan	17 Haziran	62	6 386
"	Selkim, Nazilli-Aydın	Petrol-İş(T)	34	16 Nisan	18 Haziran	63	2 142
"	Habaş Sın. Tıb. Gaz, Yarımca	Petrol-İş(T)	35	24 Nisan	17 Haziran	53	1 855
"	Tuzcuoğlu, üç il	Tümtis(T)	200	28 Mayıs	30 Mayıs	2	400
Karayolu Taş.	Kale Kilit, Kale Vida, İstanbul	Otomobil-İş(B)	733	12 Mayıs	17 Haziran	30	21 990
Metal	Habaş Sın. Tıb. Gaz, Pınarbaşı	Petrol-İş(T)	27	5 Haziran	17 Haziran	12	324
Petr/Kimy/Last	Şudesan ⁵ , Ambarlı	Tümtis(T)	32	13 Haziran	18 Haziran	5	160
Karayolu Taş.	Doğu İlaç, İstanbul	Petrol-İş(T)	160	23 Haziran	30 Temmuz	37	5 920
Petr/Kimy/Last	124 Deri İşyeri	Deri-İş(T)	3 500	24 Haziran	29 Ekim	129	451 500
Çim/Top/Cam	May Yapı, Büyükçekmece	Kristal-İş(T)	25	26 Haziran	18 Ağustos	53	1 325
Çim/Top/Cam	Veziroğlu, Halkalı	Kristal-İş(T)	40	26 Haziran	30 Temmuz	34	1 360
Metal	Seydişehir Alüminyum	Türk Metal(T)	5 500	30 Haziran	29 Ağustos	60	330 000
Metal	Antalya Ferro Krom	Türk Metal(T)	600	30 Haziran	29 Ağustos	60	36 000
Petr/Kimy/Last	Big Plastik, İstanbul	Petrol-İş(T)	19	22 Temmuz	5 Aralık	136	2 584
Basın ve Yayın	DMO, İstanbul	Basın-İş(T)	164	31 Temmuz	19 Kasım	112	18 368
Ticaret vb.	Migros, 33 işyeri	Tezkoop-İş(T)	875	20 Ağustos	29 Aralık	132	115 500
Karayolu Taş.	Nakliyat Ambarları, 104 işyeri	Tümtis(T)	1 100	16 Eylül	Sürüyor ⁶	106	116 600
Petr/Kimy/Last	Doğu Galvaniz, İstanbul	Petrol-İş(T)	77	17 Eylül	Sürüyor	107	8 239
Kâğıt	DMO, İzmit	Şelüloz-İş(T)	206	17 Ekim	3 Ocak ⁷	75	16 068
Gıda	Lezzo Atom Kimya, İstanbul	Özgıda-İş(T)	80	5 Kasım	Sürüyor	56	4 480

¹(T) Türk-İş, (H) Hak-İş, (B) Bağımsız ²1987 yılında geçen süre ³1986 yılı ⁴Kayseri'de 10 yılın ilk grevi ⁵Grev mahkeme kararıyla kaldırıldı

⁶Sözleşmeye yanaşmayan işyerlerinde, 700 işçi greve devam ediyor ⁷1988 yılı ⁸Fazla çalışma süreleri hesaba katılmadan

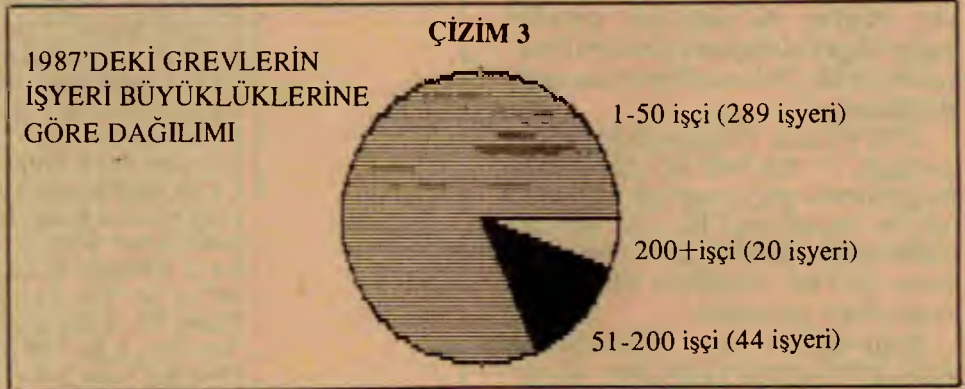
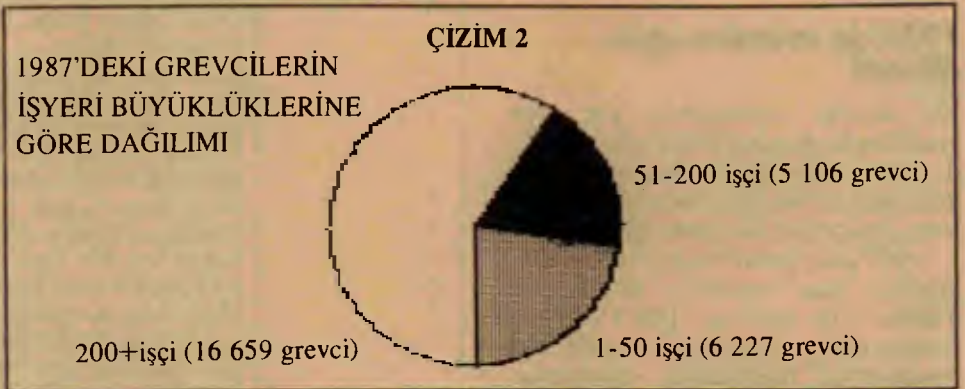
TABLO 4
GREVLERİN
COĞRAFİ DAĞILIMI

İl	Grev sayısı
İstanbul	300
Kocaeli	18
İzmir	12
Ankara	4
Bursa	4
Manisa	3
Adana	2
Sakarya	1
Bilecik	1
Balıkesir	1
Hatay	1
Konya	1
Antalya	1
Aydın	1
İçel	1
Kayseri	1
Eskişehir	1



TABLO 5
İŞYERLERİ BÜYÜKLÜKLERİ,
GREVLER VE GREVLERDE GEÇEN
İŞGÜNÜ SAYISI (1987)

İşyeri Büyüklüğü	Grev sayısı	Grevci işçi sayısı	Grevde geçen işgünü sayısı
1-50 işçi	289	6 227	733 004
51-200 işçi	44	5 106	402 499
201 + işçi	20	16 659	1 187 565
TOPLAM:	353	27 992	2 323 068



TABLO 6
GREVLERİN İŞKOLLARINA VE SENDİKALARA GÖRE DAĞILIMI (1987)

Greve çıkmış işkolları	Greve çıkmış işyeri sayısı	Greve çıkmış sendikalar ¹	Greve çıkmış toplam işçi sayısı	Grevde geçen toplam işgünü sayısını
03 Petrol/Kimya/Lastik	2	Laspetkim-İş (B)	1 432	116 816
	65	Petrol-İş (T)	9 644	811 761
04 Gıda	2	Özıda-İş (H)	193	13 746
06 Dokuma	1	Öziplik-İş (H)	42	Grev çözüldü
07 Deri	124	Deri-İş (T)	3 500	451 500
08 Ağaç	1	Ağaç-İş (T)	190	950
	1	Özağaç-İş (H)	102	29 886
09 Kağıt	1	Selüloz-İş (T)	206	16 068
10 Basın ve yayın	1	Basın-İş (T)	164	18 368
11 Banka ve sigorta	1	Basisen (T)	174	5 568
12 Çimento, toprak, cam	3	Kristal-İş (T)	625	87 805
13 Metal	3	Türk Metal (T)	6 119	367 729
	4	Otomobil-İş (B)	3 394	153 468
17 Ticaret, vb.	33	Tezkoop-İş (T)	875	115 500
18 Kara taşımacılığı	2	Tümtis (T)	1 300	117 000

¹(T) Türk-İş üyesi (H) Hak-İş üyesi (B) Bağımsız

olan İstanbul-İzmit yöresinde, önemli bir bölümü de İzmir'de yapılmıştır. Ancak, hızla öteki yörelere taşınmış, eskiden adı geçmeyen yerlerde grevler gerçekleşmiştir. Örneğin Konya, belki de tarihinin ilk grevini yaşarken, Kayseri'de son 10 yılın ilk grevi yapılmış, Kula'da bütün olumsuzluklara karşın grev başlatılmış, Kütahya yoğun işçi-işveren çatışmalarına sahne olmuştur.

Tablo 5, Çizim 2 ve Çizim 3, grevlerin, işyeri büyüklüklerine göre dağılımını veriyor. Bunlardan görüyoruz ki, 1987'de, 50'den az işçi çalıştıran işyerlerinde çalışan binlerce işçi, 289 işyerinde, uzun ve militan bir grev savaşını yürütmüştür. Starçenkov'ların, Yağcı'ların, "işçi" saymadıkları bu işçilerin kararlılıkları, 1987 yılında savaşımın gelişmesinde ve yaygınlaşmasında önemli bir rol oynamıştır.

Tablo 6'da, grevlerin işkollarına ve sendikalara göre dağılımı verilmektedir. Buradan görüldüğü gibi, en hareketli işkolları, petrol-kimya-las-tik, deri, metal ve kara taşımacılığı olmuştur. Bir de burada görülmeyen, inşaat işkolu vardır. Ama hareketlilik yalnızca bu işkollarında kalmamış, çok çeşitli işkollarına dağılmıştır.

Grevlerin sendikalara dağılımı ise şöyledir: Greve çıkan işçilerin, 22 bin 797'si Türk-İş'te, 4 bin 826'sı bağımsız sendikalarda, 337'si de Hak-İş'te örgütlüdür. Yani, hareketlilik, sendikalar açısından da yaygın bir dağılım göstermektedir.

Böylece, verilerden buraya dek çıkardığımız iki ana sonuç, 1987'de işçi sınıfının kararlılığı ve inatçılığı ile, bu kararlılığın, çeşitli açılardan oldukça yaygın bir tabandan fıskırıyor olmasıdır.

(Devam edecek)